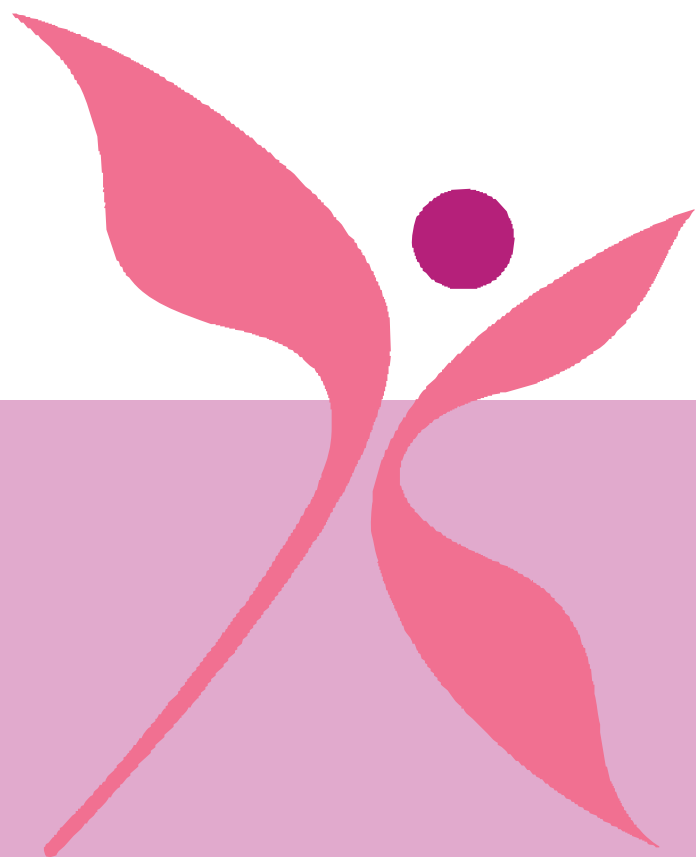


神戸市看護大学大学院 (博士前期課程)



目次

1	大学院博士前期課程のアドミッション・ポリシー	1
2	募集人員・出願資格	1
3	出願期間・出願手続	2
4	選抜方法・試験日時・試験科目等	6
5	合格発表	7
6	入学手続き・入学金等	7
7	取得できる資格	9
8	社会人の就学に関する配慮（GNS コース及び助産学実践コースは除く）	9
9	その他	9
	神戸市看護大学大学院（博士前期課程）の概要	10

1 大学院博士前期課程のアドミッション・ポリシー

本学では、次のような人を求めています。

- (1) 専攻分野の基本的な知識や技術を有する人
- (2) 看護学や看護実践の発展に貢献する意欲がある人
- (3) 論理的思考と柔軟な発想、国際的視野をもって探求できる人
- (4) 倫理的な感受性を有する人
- (5) 協調性をもって積極的に意見を表明することができる人

2 募集人員・出願資格

募集人員

研究科名	課程名	専攻名	募集人員
看護学研究科	博士前期課程	看護学専攻	20名
		看護学専攻ウィメンズヘルス看護・助産学分野 助産学実践コース※	8名 (うち、市内優先枠3名)

※以下「助産学実践コース」という。

出願資格

次の各号のいずれかに該当する者とする。

- (1) 大学（学校教育法第 83 条に定める大学をいう。以下同じ。）を卒業した者又は 2021 年 3 月卒業見込みの者
- (2) 学校教育法第 104 条第 7 項の規定により学士の学位を授与された者又は 2021 年 3 月 31 日までに授与される見込みの者
- (3) 外国において、学校教育における 16 年の課程を修了した者又は 2021 年 3 月 31 日までに修了見込みの者
- (4) 外国の学校が行う通信教育における授業科目を我が国において履修することにより当該外国の学校教育における 16 年の課程を修了した者又は 2021 年 3 月 31 日までに修了見込みの者
- (5) 我が国において、外国の大学の課程（その修了者が当該外国の学校教育における 16 年の課程を修了したとされるものに限る。）を有するものとして当該外国の学校教育制度において位置づけられた教育施設であって、文部科学大臣が指定するものの当該課程を修了した者又は 2021 年 3 月 31 日までに修了見込みの者
- (6) 専修学校の専門課程（修業年限が 4 年以上であることその他の文部科学大臣が定める基準を満たすものに限る。）で文部科学大臣が別に指定するものを文部科学大臣が定める日以後に修了した者又は 2021 年 3 月修了見込みの者
- (7) 文部科学大臣の指定した者（昭和 28 年 2 月 7 日文部省告示第 5 号）
- (8) 大学に 3 年以上在学し、又は外国において学校教育における 15 年の課程を修了し、所定の単位を優れた成績をもって修得したと本大学院が認めた者（個別の出願資格の認定が必要）
- (9) その他本大学院において、大学を卒業した者と同等以上の学力があると認めた者（個別の出願資格の認定が必要）

(注) 認定手続きについては、P4～5の「出願資格認定」の箇所をご覧ください。

※助産学実践コースを志願できる者は、上記の受験資格のいずれかに該当し、看護師免許所持者、看護師国家試験受験資格取得者又は 2021 年 2 月看護師国家試験受験資格取得見込の者とする。

市内優先枠（助産学実践コースのみ）

市内優先枠は、上記要件を満たし、かつ、次のいずれかに該当する者が対象です。

- (1) 神戸市内の4年制大学卒業者（2021年3月卒業見込みのものを含む）
- (2) 2020年4月1日以前から引き続き神戸市内に住所を有する者

3 出願期間・出願手続

出願期間（当初より変更となりました。ご注意ください（2020年7月22日更新））

2020年7月31日（金）から8月5日（水）17時（必着）まで

出願方法

- (1) 出願者は、あらかじめ志望する専攻分野の指導教員と面談し、今後の研究・教育について相談してください。電話での相談も可能です。ただし、助産学実践コースへの志願者はこの限りではありません。

※教員の連絡先については、P11を参照してください。

- (2) 出願手順

出願には原則、インターネットおよび印刷環境（カラー）が必要です。それらの使用が困難な場合は、個別に対応しますので、出願期間に余裕をもって本学までご相談ください。

※対応ブラウザ：Microsoft Edge・Internet Explorer・Google Chrome・Mozilla Firefox・Safari（すべて最新版）

【準備するもの】

- 卒業（見込み）証明書
- 志願理由書（本学HPよりダウンロード）
- 成績証明書
- 写真
（JPEGもしくはPNGファイル、背景無地・上半身・正面・脱帽、直近3カ月以内に撮影したもの、不鮮明なものは不可）
- 住民票の写し ※市内優先枠(2)該当者のみ
- 免許証の写し ※助産学実践コースのうち、該当者のみ
- 角2型の封筒

- ① インターネット出願システムへの登録

- メールアドレス登録

下記、URLよりメールアドレス登録を行ってください。

<https://kobe-ccn.g-sb.net/top/>

- 出願情報の登録・写真のアップロード

登録したメールアドレスにURLが送られますので、そちらから出願情報の登録および受験票用の写真のアップロードを行ってください。入力内容に誤りが無いよう、十分に確認をしてください。

- 入学選抜料の支払い

出願情報の登録後入力画面に従い、入学選抜料（26,000円）の支払いを行ってください。

決済方法は、クレジットカードまたはコンビニ支払いよりお選びください。なお、支払いにかか



る手数料はご負担いただきますので、あらかじめご了承ください。

決済方法および手数料の詳細は、インターネット出願システムの支払い画面でご確認ください。

■ マイページアカウントの発行

入学選抜料の決済完了後、マイページアカウントが発行され、アカウント情報が登録したメールアドレスに送られます。それに従い、マイページにログインしてください。このアカウントは、受験票の発行、合格発表、入学手続きの際にも使用します。また入試当日までの連絡事項の通知にも使用しますので、入試当日までの期間、随時マイページを確認するようにしてください。

※コンビニ決済の場合、支払いを行ってからアカウント発行までに、数秒～最大2時間程度かかる場合がございます。時間に余裕をもって、手続きを行ってください。

■ 志願票・送付ラベルのダウンロード

マイページにログインし、志願票および送付ラベルをダウンロードし、印刷を行ってください。印刷した志願票に誤りがないかを確認し、万一誤りのある場合はマイページより修正を行ってください。出願書類の発送以降は、登録情報の修正はできません。

② 出願書類の発送

下記の出願書類を角2サイズの封筒に入れ、マイページからダウンロードした送付ラベルを貼りつけ、書留速達郵便にて郵送してください。

必要書類	作成方法
志願票	インターネット出願システムのマイページよりダウンロードし、A4サイズに印刷してください。
志願理由書	本学ホームページより所定の用紙をダウンロードして作成し、A4サイズに印刷して提出してください。
卒業(見込み)証明書	出身大学の学長又は学部長が作成したものを提出してください。 ※出願資格の(2)から(8)によって出願する者は、その資格に関する証明書を提出してください。
成績証明書	出身大学の学長又は学部長が作成し、厳封したものを提出してください。 ※出願資格の(2)から(8)によって出願する者は、その資格に関する成績証明書を提出してください。 ※大学以外で看護教育(看護師、保健師、認定看護師など)を受けた者は、当該校の成績証明書も併せて提出してください。
免許証の写し	※助産学実践コースのみ 看護師免許取得者は、看護師の免許証の写し(A4サイズに縮小したもの)を提出してください。余白部分に赤字で「受験番号」を記入してください。
住民票の写し	※助産学実践コースのみ 市内優先枠の②に該当する者のみ提出してください。余白部分に赤字で「受験番号」を記入してください。

③ 受験票のダウンロード

出願書類受理後にマイページ上に表示されます。各自、A4 サイズでカラー印刷し、試験当日必ず持参してください。出願書類確認のため、表示には時間を要しますのでご了承ください。試験3日前になっても表示されない場合は、本学までご連絡ください。

出願上の注意事項

- (1) 上記①②の両方が期間内に完了されていない場合、出願は受理できません。
- (2) いったん受理した出願書類及び入学選抜料は、理由のいかんを問わず返却しません。
- (3) 出願時の登録情報および出願書類の記載内容が著しく事実と異なることが発覚した場合は、入学許可後であっても、入学を取り消すことがあります。
- (4) 合格通知や入学許可書等は原則、出願時に登録された現住所に送付します。異なる住所への送付を希望される場合や、住所に変更が生じた場合は、速やかに本学事務局までお電話にてご相談ください。

出願資格認定

P1 の出願資格(8)(9)により出願しようとする者については、事前に出願資格の確認を行っています。また(9)については、次の認定基準に基づいた審査を行います。

(1) 認定基準

次の①～③のすべてに該当し、かつ④～⑧のうち少なくとも1つの条件を満たしている場合、認定対象になります。④～⑧について提出書類を総合的に勘案して決定します。

- ① 短期大学を卒業していること、又は専修学校等を修了していること。
- ② 看護師、保健師、又は助産師の資格を有すること。
- ③ 上記②の資格で、5年以上（実質）の実務経験があること。
- ④ 研修学校（厚生労働省、看護協会、都道府県など公共又はそれに匹敵する機関の6ヶ月以上の看護教員養成課程）又は継続教育（看護管理者養成課程セカンドレベル以上・アドバンス助産師等）を修了していること。
- ⑤ 認定看護師の資格を有すること。
- ⑥ 大学院の研究生として在籍し、又は在籍したことがあり、成果を修めていること。
- ⑦ 業績（学術・専門雑誌での論文掲載等）を有すること。
- ⑧ 6ヶ月以上の国際看護活動を行った経験があること又は実用英語検定準1級（TOEFL520点、TOEIC640点、その他同等）以上に相当する英語力を有すること。

(2) 提出書類

必要な書類等	作成方法
出願資格認定申請書	本学所定の様式を用い、必要事項を記入してください。
卒業(修了)証明書	短期大学又は専修学校・各種学校等の卒業(修了)証明書
免許書の写し	看護師(看護婦・士)、保健師(保健婦・士)、又は助産師(助産婦)の免許書の写し(A4サイズに縮小したもの)
在職期間証明書	5年以上の実務経験を有することの証明書
大学院研究科在籍証明書 (認定基準⑥該当者)	本学所定の様式を用い、在籍大学院の学長又は研究科長が作成し、厳封したもの。
業績一覧 (認定基準⑦該当者)	本学所定の様式を用い、必要事項を記入し、発表論文のコピーを1部添付してください。
その他の証明書 (認定基準④⑤⑧該当者)	研修、継続教育、認定看護師、国際看護活動、英検等、各機関が発行するその資格等を証明する証明書又はその写し

(3) 提出期間

2020年7月6日(月)から7月13日(月)17時まで(必着)

(4) 提出方法

- ① 「出願資格認定申請書」等本学所定の様式を本学ホームページよりダウンロードし、作成してください (https://www.kobe-ccn.ac.jp/entrance_examination/graduate_exam/outline/)。
- ② 提出書類を一括して「書留速達郵便」で、本学教務学生課まで郵送してください。
(封筒には、必ず「出願資格認定申請」と朱書きしてください。)

(5) 結果通知

- ① 審査結果は、本人に書面で通知します。出願開始日の前日までに結果が届かない場合は、本学教務学生課まで、電話にてお問い合わせください。
- ② 出願資格有りとして認定された者は、出願手続きにより出願してください。

4 選抜方法・試験日時・試験科目等

選抜方法

入学者の選抜は、学力試験、面接及び出願書類によって総合判定します。

試験日時

試験日	試験時間	試験科目
2020年8月25日 (火)	9時30分～10時30分	専門科目
	11時00分～12時30分	外国語
	13時30分～	面接

試験科目

(1) 専門科目：志望する専攻分野から出題

(専攻分野)

基礎看護学	看護技術学
看護管理学	看護キャリア開発学
公衆衛生看護学	在宅看護学
老年看護学	ウイメンズヘルス看護・助産学
精神看護学	慢性病看護学
急性期看護学	がん看護学
小児看護学	助産学実践コース

(2) 外国語：英語（英和辞典1冊持ち込み可 [電子辞書は不可]）

(3) 面接

試験会場

〒651-2103 神戸市西区学園西町3丁目4番地
神戸市看護大学
☎078-747-0523

受験上の注意

- (1) 試験当日は「受験票」を必ず持参してください。
- (2) 試験当日は午前9時15分までに集合してください。9時から入室可能です。
- (3) 試験開始後30分以上遅刻した者は、受験することができません。
- (4) 試験会場では、「受験票」「鉛筆（キャップ含む）」「消しゴム」「鉛筆削り」「時計（計時機能だけのもの）」「めがね」「英和辞典」以外は机の上に置くことができません。
- (5) 昼食は各自で用意してください。
- (6) 宿泊が必要な場合は、各自で確保してください。
- (7) 駐車場はありませんので、電車・バス等を利用してください。
- (8) 試験会場外（学外）に出るまで、携帯電話、スマートフォン、タブレット端末は使用できません。

- (9) 災害等による試験時間の変更や延期等の入試に関する情報は、インターネット出願システムのマイページに掲載します。個別に通知は行いませんので、入試当日までの間、必ず各自で確認してください。また、個別での連絡の場合はメールを使用しますので、「@kobe-ccn.ac.jp」を受信可能なドメインとして設定してください。

5 合格発表

発表日時

2020年9月3日（木）14時

発表方法

- (1) 合格者には、合格通知書を送付します。
- (2) 出願システムの「マイページ」上において合否結果を通知するとともに、合格者には入学手続きに関する書類が表示されます。
- (3) 合否の結果について、電話等による問い合わせには一切応じません。

6 入学手続き・入学金等

手続き期間

2020年9月14日（月）17時（必着）まで

入学手続き方法

① 入学手続き書類のダウンロード・学籍情報の登録

■ 入学手続き書類のダウンロード

マイページの合否確認画面より、入学手続き関係書類をダウンロードしてください。

「入学手続きについて」をよく読み、手続きを行ってください。

■ 学籍情報の登録・写真のアップロード

画面に従い、学籍情報の登録および写真のアップロードを行ってください。ここでアップロードした写真は、学生証に使用します。

■ 入学金の支払い

金額については、「入学金等」をご覧ください。

決済方法は、銀行振り込みとなります。振り込み方法や口座情報については、「入学手続きについて」をご覧ください。

【神戸市住民及びその子弟の方】 ※神戸市住民・・入学の1年前から引き続き神戸市内に住所を有する者「神戸市住民^{*}及びその子弟の方」は、下記の手続きにより入学金が減額されます。入学金の支払いを行う前に、本学窓口にて以下の書類を提出し、認定を受けてください。

・ 入学金納付区分認定願（本学所定の用紙）

・ 公的証明書

神戸市住民の場合：住民票の写し

神戸市住民の子弟の場合：戸籍証明（戸籍謄本）と住民票の写し

※住民票の写しや戸籍証明は「神戸市住民」または「その子弟」であることが確認できるものが必要です。

② 手続き書類の発送

下記の書類を角2サイズの封筒に入れ、マイページからダウンロードした送付ラベルを貼りつけ、書留速達郵便にて郵送してください。

□ 誓約書・保証人届・個人情報の取り扱いに関する同意書（本学所定の用紙）

〈注意事項〉

- 上記①②の両方が期間内に完了していない場合、入学を辞退したものと取り扱います。
- 一旦納入された「入学金」は、理由のいかんを問わず返還しません。
- 入学手続きが完了し、入学を許可された者であっても、大学等を卒業（修了）できない場合は入学許可を取り消します。
- 助産学実践コースにおいては、看護師国家試験に不合格であった場合は、入学許可を取り消します。

入学金等

種別	金額		備考
入学金	神戸市住民 及びその子弟	297,000 円	「神戸市住民」…入学の日の1年前から引き続き神戸市内に住所を有する者 「その子弟」…神戸市住民の配偶者又はその2親等以内の親族
	その他の者	423,000 円	
授業料	年額 535,800 円		年2回分納 納付期限:4月末日 267,900 円 納付期限:10月末日 267,900 円

(注)授業料の改定が行われた場合は、新しい授業料が適用されます。

その他入学に要する経費

学生教育研究災害傷害保険・学研災付帯賠償責任保険（2,790 円）、日本看護学校協議会共済会損害保険（年間3,000 円・任意加入）のほか、教科書代等の費用が別途必要です。

奨学金制度

本学ホームページを参照してください（あくまで一部の情報となります）。

在学中は、随時事務局より奨学金募集の情報をお知らせします。

・本学 HP「奨学金・授業料の減免制度・学割」

https://www.kobe-ccn.ac.jp/guide_college/stu_support/exemption/

授業料等の減免制度

授業料等の納付が著しく困難な学生に対しては、本学が特に必要があると認めた場合、減免等の制度があります。詳細は、事務局教務学生課までお尋ねください。

7 取得できる資格

看護学研究科を修了した者は、修士（看護学）の学位を授与します。

助産学実践コースにおいては加えて、助産師国家試験受験資格、受胎調節実地指導員（母体保護法による）申請資格、新生児蘇生法「専門」コース認定（日本周産期・新生児医学会による）申請資格を得ることができます。

8 社会人の就学に関する配慮（CNS コース及び助産学実践コースは除く）

(1) 教育方法の特例

大学院設置基準では、夜間その他の特定の時間又は時期において授業や研究指導を行うことができる道が開かれています（大学院設置基準第 14 条 教育方法の特例）。

本学では、社会人の方に就学しやすい環境を提供するため、この教育方法の特例を適用した教育を実施しています。この特例による就学を希望する方は、志望する専攻分野の指導教員との事前面談の際に必ずご相談ください。

ただし、本特例の適用を受ける場合であっても、本大学院において指定された講義等の日時の範囲内で受講していただく必要があります。

(2) 長期履修制度

職業を有している等の事情により標準修業年限での就学が困難な者に対して、標準修業年限を超えて一定の期間にわたり計画的な教育課程の履修を認めるものです（大学院設置基準第 15 条 長期に渡る教育課程の履修）。

博士前期課程では、許可を得て 3 年又は 4 年で計画的に履修し修了することが認められます。本制度が認められると通常の修業年限（2 年）において支払う授業料の総額を長期履修期間として認められた期間に均等分割して支払うことになります。

長期履修を申請しようとする者は、指導教員の承認を得て別に定める期限までに本学教務学生課に申請してください。

ただし、申請しても許可されない場合がありますのでご承知おきください

9 その他

- 入試日程や選抜方法等は、新型コロナウイルス感染拡大の影響により、変更する可能性があります。
- 合格者数が募集人員に満たない場合は、2 次募集を実施します。

神戸市看護大学大学院（博士前期課程）の概要

目的

研究科博士前期課程は、グローバルな視野に立って地域社会や看護学の発展に貢献しうる看護学研究を推進し、専門性の高い看護実践を行うことのできる能力を有する高度専門職業人、管理者、教育研究者の育成を目的とする。

修業年限

2年

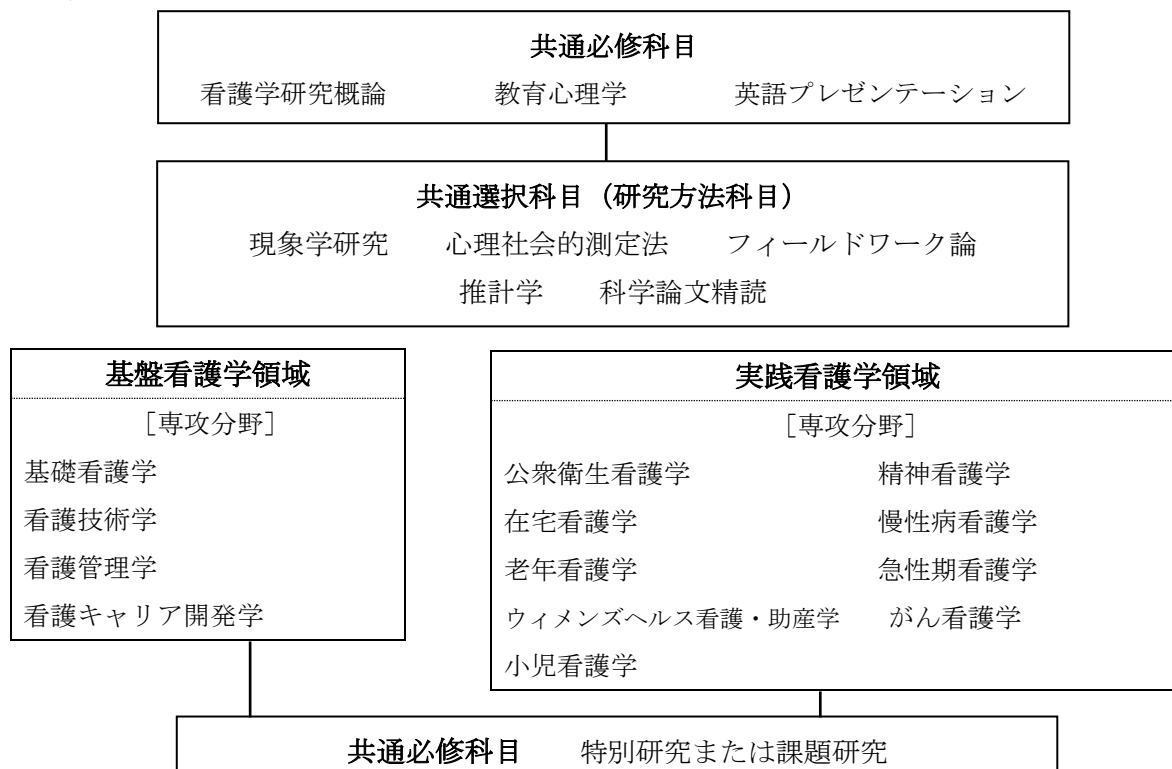
収容定員

56名（入学定員28名）

学位

修士（看護学）

教育課程の構造



専攻分野代表者の連絡先

選択する専攻分野		教員氏名	電話番号 (078)794-	e-mail*	研究 コース	CNS コース	マネジメント実 践コース	助産学 実践コース
基盤看護学 領域	看護技術学	柴田 しおり	8035	sshibata	○			
	看護管理学	林 千冬	8051	chifuyu	○		○	
実践 看護学 領域	公衆衛生看護学	岩本 里織	8054	iwamoto※	○			
	在宅看護学	片倉 直子	8039	katakura	○	○		
	老年看護学	坪井 桂子	2188	ktsuboi	○	○		
	ウィメンズヘルス看護・助産学	高田 昌代	8077	mtakada	○		○	○
	精神看護学	船越 明子	747-0246	funakoshi※	○	○		
	慢性病看護学	池田 清子	8094	ikedada	○	○		
	急性期看護学	江川 幸二	8092	egawa	○	○		
	がん看護学	小山 富美子	8053	koyama	○	○		
小児看護学	二宮 啓子	8076	ninomiya	○	○			

※e-mail欄に、続けて「@tr.kobe-ccn.ac.jp」をつけてください(船越教員・岩本教員は「@kobe-ccn.ac.jp」)。

- ・「老年看護学（老人看護）」、「慢性病看護学（慢性看護）」、「急性期看護学（急性・重症患者看護）」、「がん看護学」、「小児看護学」、「精神看護学」、「在宅看護学」は、専門看護師教育課程（CNS コース・38 単位）として認定されています。
- ・「助産学実践コース」は、修了時に助産師国家試験受験資格を得ることができます。
- ・「看護管理学」と「ウイメンズヘルス看護・助産学」に開設の「マネジメント実践コース」では、修了後の実務経験などの条件を満たせば、日本看護協会認定看護管理者の認定審査の受験資格を得ることができます。

その他の情報

神戸市看護大学ホームページをご覧ください。

- 大学院についてより詳しく知りたい方

https://www.kobe-ccn.ac.jp/graduate_college



- 大学院案内

https://www.kobe-ccn.ac.jp/dist/pdf/entrance_examination/request/publications-graduate2021.pdf



- シラバス検索

https://cp.kobe-ccn.ac.jp/public/web/syllabus/websyllabuskensaku/UI/WSL_SyllabusKensaku.aspx

※検索項目の「課程」に「大学院看護学研究科博士前期課程」を入力して検索すると、「博士前期課程」の講義に絞り込むことができます。



公立大学法人 神戸市看護大学 2020年6月発行

【出願先・お問い合わせ先】

〒651-2103

神戸市西区学園西町3丁目4番地

神戸市看護大学 教務学生課

TEL:078-747-0523

FAX:078-794-8086

※電話・窓口は平日8時45分～17時15分まで